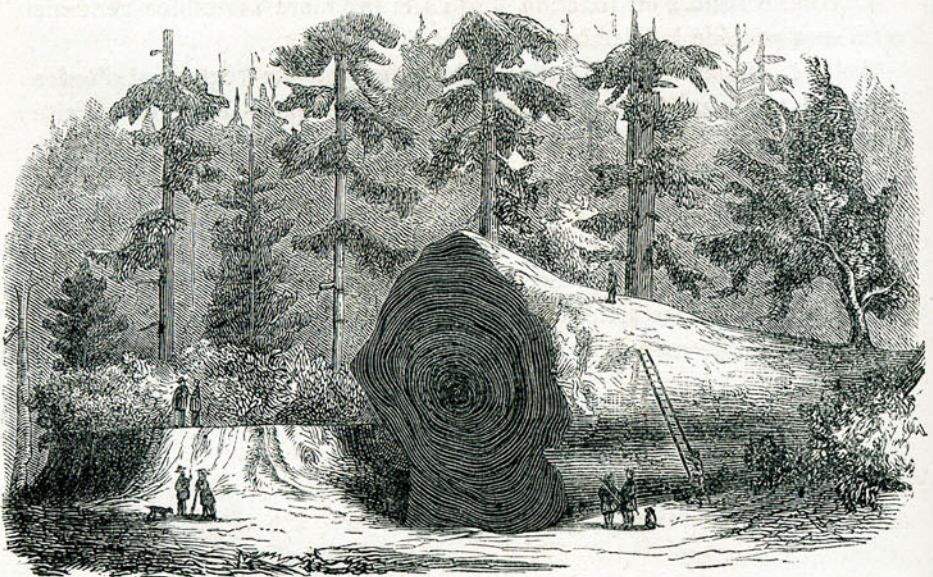


ARBORICULTURE.

QUELQUES DÉTAILS SUR LE SEQUOIA (WELLINGTONIA) GIGANTEA.

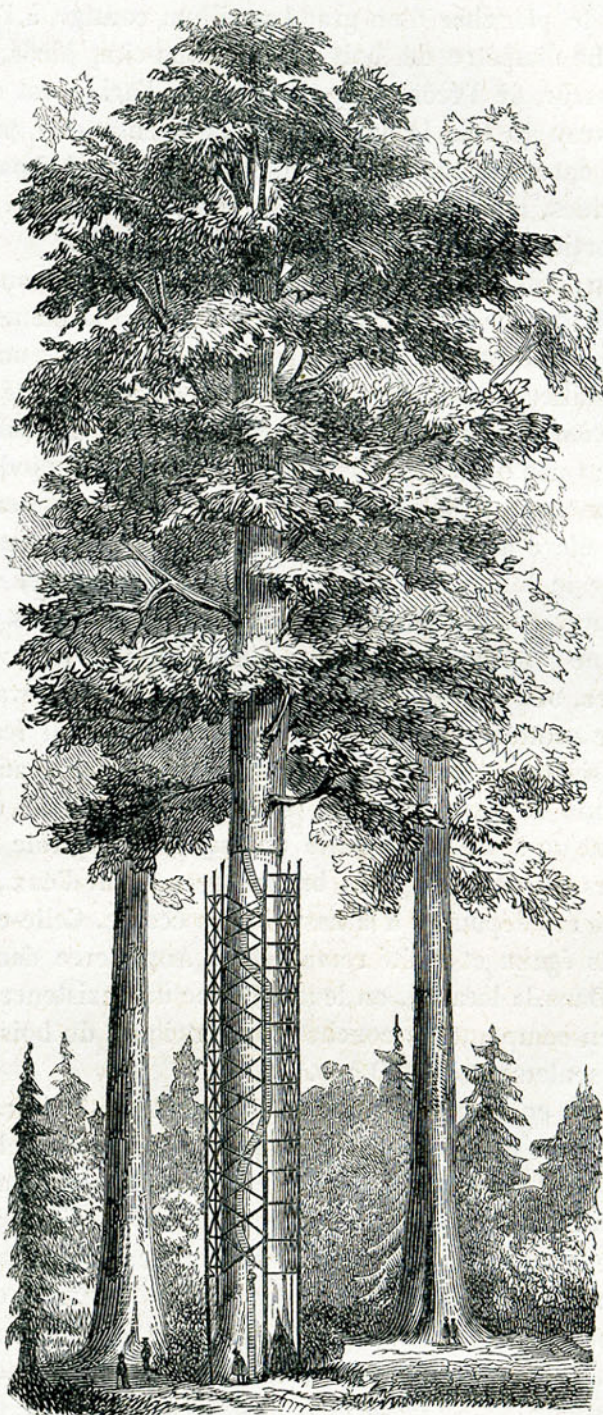
On sait que l'attention a été attirée sur le géant des forêts depuis l'exploration du lieutenant Williamson, organisée en 1853 à 1854 par le gouvernement des Etats-Unis pour étudier l'établissement d'une voie ferrée entre le Mississippi et l'Océan Pacifique. Les résultats de ce célèbre voyage sont consignés dans un superbe ouvrage publié par le gouvernement américain, et qui renferme de précieux détails sur la géologie, la botanique, la zoologie, la météorologie et la topographie de ce vaste et remarquable territoire. L'expédition a rencontré les *Wellingtonia* en Californie, près de la vallée du Sacramento, au pied du Sierra Nevada, dans une région montagneuse et boisée, dans laquelle elle a découvert un nombre très-considérable de nouveaux Conifères et de Chènes qui



commencent à s'introduire en Europe; presque tous ces arbres avaient des dimensions gigantesques : leur sommet s'élève à 150, 200 et 250 pieds; mais ils étaient dominés par un groupe de géants beaucoup plus étonnants encore.

C'était dans une vallée protégée de tous côtés, et dont le sol, très profond et humide, est formé de sable granitique, de gravier et d'une

argile fine, reposant sur des rochers de granit et de basalte. En hiver, il est couvert d'une couche de neige, qui depuis le mois de janvier jusqu'en avril atteint une épaisseur de trente pouces. Ce terrain est situé à 4,550 pieds au-dessus du niveau de la mer et à 15 milles seule-



Pl 27. Sequoia (Wellingtonia) gigantea.

ment de distance des neiges éternelles. Le premier des grands arbres que l'on rencontra était renversé sur le sol. Il avait été abattu, à six pieds au-dessus du sol, en forant à l'aide d'une machine hydraulique des trous dans son épaisseur ; cinq hommes avaient travaillé pendant trois semaines à cette opération. La souche, après avoir été unie, forme actuellement le plancher d'un grand pavillon, contigu à l'habitation de M. Lapham. Le diamètre du bois est de vingt-cinq pieds, et si l'on y ajoute l'épaisseur de l'écorce, le diamètre de l'arbre est de vingt-huit pieds. Au niveau du sol, la largeur est de trente-trois pieds. Le plus grand arbre, encore debout, mais endommagé d'un côté par un incendie dans ses racines, nommé l'*Arbre Mammouth*, est à peu près dans les mêmes proportions : sa circonférence est de 94 pieds.

M. Lapham, qui habite cette localité, connaît environ cent quatre-vingt-dix individus, jeunes et vieux, appartenant à la même espèce, mais une vingtaine seulement ont des dimensions colossales : on leur a donné des noms familiers, tels que : *Père de la Forêt*, *Beauté de la Forêt*, *Cabane du Pionnier*, *Les trois Sœurs*, *Mammouth*, *Vieille Fille*, etc. Leur hauteur varie de trois cents à trois cent soixante pieds ; l'un d'eux, malheureusement assez délabré et paraissant vouloir tomber de vieillesse, paraît s'être élevé à plus de quatre cents pieds. Un autre est renversé et creusé par le temps : on peut s'y promener debout, sur une assez longue distance, comme dans un tunnel ; il y a quelques années, avant qu'un orage ne soit venu remplir le fond de cette cavité avec des pierres et de la terre, on pouvait y pénétrer facilement à cheval. Leur cime semble avoir souffert des ouragans et des orages qui les ont assaillis pendant des siècles : elle est courte, épaisse et ramassée autour du tronc. On a fait une route carrossable sur la surface d'un de ces troncs renversés. Sur un autre, on a taillé un escalier en spirale pour conduire les voyageurs jusque dans les branchages. L'un d'eux, de moyenne dimension, a été dépouillé à la base de son écorce. Celle-ci a été coupée en fragments égaux et a été remontée en Angleterre dans le palais de Sydenham. Dans la localité, on leur attribue une existence de 5,000 ans ; cependant, en comptant les couches concentriques du bois, il est permis de l'évaluer seulement à 1200 ans.

Cet arbre est en ce moment introduit dans l'horticulture européenne : en Angleterre on peut le cultiver en pleine terre et quelques amateurs de notre pays ont ainsi réussi à le faire croître dans leur jardin. Beaucoup d'amateurs anglais ont publié, dans le *Gardener's Chronicle*, les dimensions des pieds qu'ils possèdent : il résulte de ces données qu'à la fin de l'année dernière les *Sequoia gigantea* qui se trouvent en Angleterre, avaient en moyenne 2^m,25 de hauteur, 1^m,78 de largeur et 52 centimètres de diamètre. Le plus grand est celui de M. Veitch à Exeter, qui mesure 2^m,89 de hauteur, 1^m,82 de largeur et 58 centimètres de diamètre.